

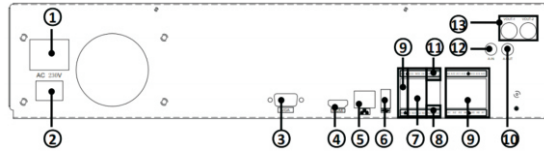
专业网络硬盘录像机 快速使用说明



更多资源获取

序号	名称	序号	名称
1	播放暂停键	14	Power 电源指示灯
2	播放上一文件键		Link 网络指示灯
3	播放下一文件键		Record 录像指示灯
4	倒放暂停键		Shift 功能指示灯
5	停止回放键		Alarm 报警指示灯
6	录像查询键	15	取消键
7	报警输出键	16	画面切换键
8	摄像头缩小键	17	录像控制键
9	摄像头放大键	18	云台控制键
10	预置点设置键	19	主菜单键
11	USB 接口	20	Shift 键
12	方向键	21	辅助键
13	确认键	22	飞梭

2.2后面板



序号	名称	序号	名称	序号	名称
1	AC电源输入	6	USB接口	11	RS485接口
2	电源开关	7	报警输出	12	音频输入
3	VGA输出	8	232接口	13	BNC输出
4	HDMI输出	9	报警输入		
5	网络接口	10	音频输出		



【①】搜索结果显示区，显示录像机搜索到的网络摄像机等监控设备的IP地址，端口等信息

【②】通道设置显示区，显示录像机各通道的配置信息及连接状态

【协议】：支持按照NETIP和ONVIF协议搜索监控设备，NETIP协议仅能搜索到本公司生产的监控设备；ONVIF协议可以搜索到支持ONVIF协议的其他厂家的监控设备；全协议指同时按照NETIP和ONVIF协议进行搜索

【搜索】：手动搜索局域网内的监控设备

【添加】：在搜索结果显示区选中监控设备后点击添加，将设备添加到录像机

【网络设置】：修改选中设备的IP地址等网络配置

【一键设置】：按搜索显示的顺序将前端摄像机添加到各通道中

【删除】：在通道设置显示区选中一个通道，点击删除该通道配置

【清空】：删除通道设置显示区中的所有通道配置

【编码设置】：在通道设置显示区选中一个通道，点击修改该通道配置

【复制到】：将一个通道的配置信息复制到其他通道

【上下箭头】：用于修改已添加监控设备在本机中的通道顺序

1 声明

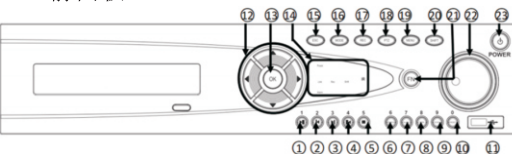
非常感谢你购买本公司产品，如果你有什么疑问或需要请随时联系我们。本手册适用于本公司全系列专业网络硬盘录像机(NVR)产品并以16路1080P为例说明使用方法，其余型号请参照本手册操作。

本手册只对产品操作进行了简单说明，更多产品使用信息请到随机光盘或手机扫描本手册首页二维码获取。

本公司将根据产品功能的增强而更新本手册内容，并将定期更新本手册中描述的产品或程序。更新的内容将会在新版本中加入，恕不另行通知。

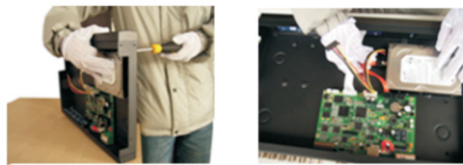
2 外观及接口说明

2.1前面板



3 开机与用户登录

3.1安装硬盘(如果不做存储，请跳过此步骤):



① 安装固定硬盘螺丝 ② 连接硬盘数据线及电源线

注意：推荐使用安防专用硬盘。

3.2开机启动设备:

接上电源，电源指示灯亮，录像机开机。

注意：1. 请使用标配适配器，避免录像机不能正常工作或者损坏录像机。

2. 部分型号带有电源开关，请将电源开关闭合。

3.3开机向导

设备正常开机后，通过开机向导你可以快速添加局域网内的监控设备到本机。通过【快捷菜单】>【开机向导】>【下一步】，本机将自动搜索并显示局域网内的监控设备，如下图所示。

3.4登录系统

在操作与配置前需要用户登录，系统根据登录用户权限执行相应的操作指令。设备出厂时预置admin、guest两个用户，默认无密码。登陆界面如下图，登陆后请立即修改密码。



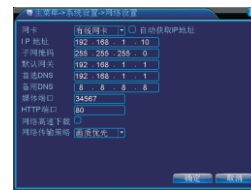
4 网络设置

通过【主菜单】>【系统设置】>【网络设置】，进行本机网络设置，设置界面如下图所示。

【IP地址】：出厂默认值 192.168.1.9

【子网掩码】：出厂默认值 255.255.255.0

【默认网关】：出厂默认值 192.168.1.1



5 通道管理

通道管理中包括了数字通道、通道状态和通道模式。

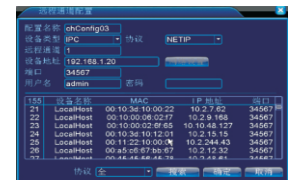
数字通道:

【通道】：选择通道号

【启用】：反显■表示选中，打开数字通道功能，选择了启用，方可进行相应的设置

【连接模式】：分单连接和多连接，多连接一个通道可以连接多路监控设备；设备之间会一一轮巡显示，轮巡时间可以进行设置，最少是10S；单连接每个通道只能连接一路监控设备

【添加】：添加设备，点击添加会出现以下界面:



【搜索】：NVR搜索并显示同一局域网内的IPC、DVR和NVR的IP地址；选中其中一个IP地址，NVR将自动填写设备名称，设备类型，设备IP地址，端口，协议等内容

【协议】：支持按NETIP、ONVIF和全三种协议搜索局域网内的监控设备，默认全

【确定】：确定完成添加，返回数字通道界面，选中添加的监控设备，点击确定，连接预览画面

6 录像设置

录像设置的步骤:

1. 设备上电，启动后，第一次接入磁盘，系统会提示格式化磁盘；请先格式化磁盘。

2. 在【主菜单】>【录像功能】>【录像设置】进行相应设置。

注：设备正常录像，存储设备中至少要有一个读写盘



图 录像设置

- 【通道】**：选择相应的通道号进行通道设置，对所有通道进行同样的设置可选择“全”
- 【长度】**：设置每个录像文件的时间长度，默认为60分钟
- 【录像模式】**：设置录像状态，有三种状态：配置、手动和关闭
- 【时间段】**：录像模式为配置时设置普通录像的时间段，在设置的时间范围内才会启动录像
- 【录像类型】**：设置录像类型，有二种类型：普通、检测

7 录像回放

播放硬盘中的录像文件。可通过鼠标右键菜单中“录像回放”进入录像回放界面，也可在【主菜单】>【录像功能】>【录像回放】，进入录像回放界面如下图所示。
注：设备正常回放，存放录像文件的硬盘必须设置为读写盘或只读盘



1. 回放控制键	2. 时间显示
3. 同步	4. 录像类型
5. 时间进度条选项	6. 按时间、文件模式切换
7. 文件属性	8. 文件列表
9. 按时间搜索文件	10. 按存储位置搜索文件

查询到要回放的文件后，双击文件名，开始回放录像。

8 局域网访问

8.1 IE访问

打开电脑自带的IE浏览器，在地址栏输入要登录的设备 IP 地址，以设备默认IP: 192.168.1.9为例，即在地址栏中输入http://192.168.1.9进行连接。

在登陆界面输入用户名和密码，网络摄像机出厂默认管理员用户名为admin，无密码。登录后请及时更改管理员密码并牢记密码。

登录成功后，通过[码流选择菜单]选择主码流或者辅码流连接预览画面，通过[云台控制菜单]可以控制网络摄像机的转动，变焦，聚焦，预置点和点间巡航等动作。



①主菜单 ②码流选择菜单
③云台控制菜单 ④快捷菜单

注意：使用IE登陆的时候需要安装插件，IE默认是拦截插件的，请设置IE的安全级别；把<internet选项>--<安全>--<自定义级别>--<ActiveX控件和插件>里面的选项全部启用。如无法下载可到官方网站下载插件安装或者从随机光盘中，获取“IE插件_Vx.x.x.exe”根据提示信息安装

4.2 客户端访问

1. 打开随机光盘，双击Setup.exe打开光盘引导程序，通过【中文】>【配套工具】>【CMS客户端】按提示安装网络视频集中管理软件，安装成功后会在电脑桌面生成一个CMS快捷图标。
2. 双击CMS快捷图标打开客户端，在登录界面输入默认登录名super，密码为空登陆客户端。

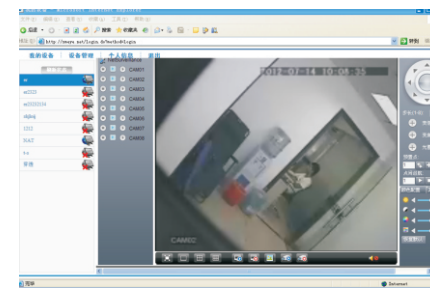


①设备列表显示区 ②预览画面显示区
③画面分割菜单 ④音量调节
⑤主菜单 ⑥云台控制菜单 ⑦操作日志显示区

3. 通过[主菜单]的【系统设置】>【监控点管理】添加网络摄像机到客户端，在弹出的界面中，可选择按IP地址，域名，云和ARSP添加网络摄像机到客户端，添加后的网络摄像机将在设备通道显示区显示。
按IP地址添加支持搜索添加和手工添加，其余添加方式只支持手工添加。

- ①搜索添加：点击【IP搜索】后将会显示局域网内所有本公司在线的网络监控设备的IP地址，选择一个IP后点击【确定】完成添加。注意：搜索添加仅支持按IP地址添加。
 - ②手工添加：在输入框内填入要添加网络摄像机的设备名，IP地址，域名或者序列号等，点击【确定】完成添加。注意：按照域名，云和ARSP添加是通过公网访问网络摄像机，需要网络摄像机连接到公网。
4. 双击[设备通道显示区]内添加网络摄像机的名称弹出通道名，右击通道名选择主码流或辅码流连接预览画面。
5. 通过云台控制区可以控制网络摄像机的转动，变焦，聚焦，预置点和点间巡航等动作。

(3) 点击“登录”进入云服务界面，如下图所示：



- (4) 配置成功以后，无论您在何处，只要您能上网，就可以随时随地的访问到设备。Pc远程监控设备：
登录http://www.xmeye.net；默认按用户访问，输入您注册的用户名和密码(例如:guest,密码:123)，登录
 - (5) 左边是您添加的设备列表，单击您想观看的设备直接进行预览等操作
- ### 9.2 移动客户端访问
- 网络环境：wifi, 3G, 4G
软件名称：XmEye
软件下载：安卓市场等, app store

9 公网访问设备(云服务)

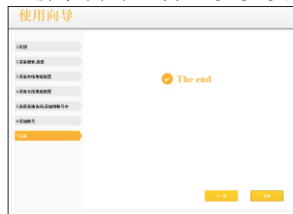
云技术使设备做到了一步上网的功能，极大的方便了用户在公网的监控。如果您是第一次使用请选择“新手向导”，如果不是请直接跳过

9.1 电脑访问

- (1) 在局域网计算机上打开IE浏览器，登陆云服务网站 <http://xmeye.net/>



- (2) 点击“新手向导”并一步步安装



10 产品保修卡

产品名称	型号	
购买日期	经销商	
购买商场		
顾客姓名	职业	
电话	邮编	
工作单位		
联系地址		

保修须知：
保修期限：一年 本保修卡适用于您购买的本公司系列产品。
为了更好地为您提供服务，请妥善保管好本卡。